



Bouton Accueil pour revenir à l'écran Accueil à tout moment

Bouton Marche/Arrêt pour démarrer le traitement

Bouton de réglage pour accéder aux options et les modifier

Sortie d'air pour connexion du circuit respiratoire

Veillez à lire l'intégralité du guide d'utilisation AirCurve™ 10 avant d'utiliser l'appareil.

## Configuration



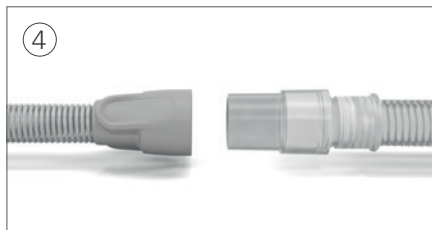
Placez l'appareil sur une surface plane stable.



Branchez le connecteur de l'alimentation à l'arrière de l'appareil. Branchez une extrémité du câble d'alimentation sur le bloc d'alimentation et l'autre extrémité sur la prise de courant.



Raccordez fermement le circuit respiratoire à la sortie d'air à l'arrière de l'appareil.



Raccordez l'extrémité libre du circuit respiratoire fermement sur le masque assemblé. Appuyez sur Marche/Arrêt pour commencer le traitement.

## AirCurve 10 avec HumidAir

Si votre appareil AirCurve 10 comporte un humidificateur HumidAir™, remplissez l'humidificateur comme suit :



Ouvrez l'humidificateur et remplissez-le d'eau jusqu'au repère de niveau d'eau maximum.



Fermez l'humidificateur et insérez-le dans le côté de l'appareil.

L'humidificateur chauffant a été conçu pour prévenir la sécheresse et la congestion et rendre le traitement plus confortable. Si votre appareil AirCurve 10 ne comporte pas d'HumidAir, vous pouvez envisager l'achat d'un HumidAir et un circuit respiratoire chauffé ClimateLineAir™.

## Adaptation au traitement

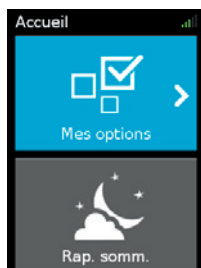
Si vous utilisez ce système pour la première fois, vous pourrez avoir besoin d'un peu de temps pour vous habituer au traitement. Cela n'a rien d'inhabituel. En général il faut entre une et deux semaines pour s'habituer à la pression de l'air.

### Modification des réglages de confort pour soulager les symptômes

Si vous rencontrez des difficultés pour vous habituer au traitement, vous pouvez utiliser les fonctions de confort de l'AirCurve 10 pour vous aider à trouver le sommeil.

- **Difficultés pour s'endormir**—Si vous avez des difficultés pour vous endormir lorsque la pression est élevée, réglez sur Rampe ou augmentez Dur. rampe.
- **Sensation de ballonnement**—Si vous vous sentez légèrement gonflé après avoir avalé de l'air, réglez sur Rampe ou augmentez Dur. rampe.
- **Sensation de manque d'air**—Si vous avez l'impression de manquer d'air, mettez le réglage Dur. rampe sur Off.

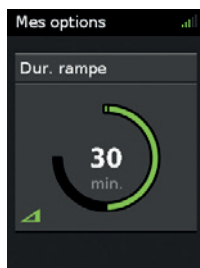
Pour modifier la durée de rampe :



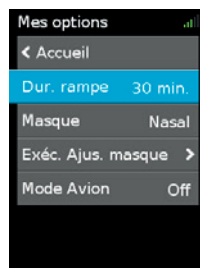
1. Appuyez sur le bouton de réglage pour accéder à Mes options.



2. Tournez le bouton de réglage pour mettre Dur. rampe en surbrillance et appuyez pour la sélectionner.



3. Tournez le bouton de réglage pour choisir le réglage qui vous convient.



4. Appuyez sur le bouton de réglage pour enregistrer la modification.

Si votre appareil AirCurve 10 comporte un HumidAir, vous disposez de plus fonctions de confort destinées à rendre votre traitement plus confortable.

- **Nez sec ou nez qui coule**—Si vous avez le nez sec ou le nez qui coule, augmentez le niveau d'humidité sur l'appareil.
- **Gouttelettes d'eau (condensation)**—Si vous avez des gouttelettes d'eau sur votre nez, votre masque ou votre circuit respiratoire, réduisez le niveau d'humidité sur l'appareil.



# ResMed

## Nettoyage

1. Nettoyez le circuit respiratoire à l'eau tiède avec un détergent doux. Ne le lavez pas dans une machine à laver ou un lave-vaisselle.
2. Rincez soigneusement le circuit respiratoire et laissez-le sécher à l'abri de la lumière directe du soleil et/ou de la chaleur.
3. Essuyez l'extérieur de l'appareil à l'aide d'un chiffon sec.

Si votre appareil AirCurve 10 comporte un humidificateur HumidAir, nettoyez l'humidificateur comme décrit dans les étapes 1 et 2.

Consultez le guide d'utilisation du masque pour des instructions détaillées sur le nettoyage de votre masque.

## Vérification et remplacement réguliers des pièces

Afin d'assurer un confort optimal et votre sécurité, il est important que vous procédiez régulièrement à la vérification et au remplacement des pièces et des consommables. Le remplacement régulier des pièces et des consommables contribue à garantir que votre traitement est optimisé et votre confort assuré.

Consultez le guide d'utilisation AirCurve 10 pour des instructions détaillées sur la vérification de votre appareil. Contactez votre médecin pour des informations sur la fréquence des remplacements.

Numéro de série	Numéro de l'appareil
Type et taille de masque	Date d'installation
Remarques	



**ResMed Ltd**

1 Elizabeth Macarthur Drive Bella Vista NSW 2153 Australie

Veuillez consulter le site [www.resmed.com](http://www.resmed.com) pour obtenir les coordonnées d'autres bureaux ResMed dans le monde. AirCurve, ClimateLine et HumidAir sont des marques de commerce de ResMed Ltd. ClimateLine est une marque déposée auprès de l'Office américain des brevets et des marques commerciales. Pour en savoir plus sur les brevets, consultez [www.resmed.com/ip](http://www.resmed.com/ip).

© 2017 ResMed Ltd. 378375/2 2017-09

CE 0123

**ResMed.com**



378375